

Školní vzdělávací program

S Lanžovíkem na cestách



Mateřská škola Lanžov

Lanžov 2, 544 01 Dvůr Králové n/L

IČO: 70987998

Č. j: 257/2022

Školní vzdělávací program pro předškolní vzdělávání

s motivačním názvem

„S LANŽOVÍKEM NA CESTÁCH“

Platný od: školního roku 2022/2023

Aktualizovaný k 30.8.2024

Vypracovala: Mgr. Kateřina Bonaventurová a kolektiv MŠ

Obsah

1	Identifikační údaje o mateřské škole	4
2	Obecná charakteristika školy	5
3	Podmínky vzdělávání	5
3.1	Věcné podmínky	5
3.2	Životospráva	6
3.3	Psychosociální podmínky	7
3.4	Organizace mateřské školy	8
3.5	Řízení mateřské školy	10
3.6	Personální a pedagogické zajištění.....	11
3.7	Spoluúčasť rodičů	11
3.8.	Podmínky pro děti se speciálními vzdělávacími potřebami.....	12
3.9	Vzdělávání dětí nadaných.....	14
3.10	Podmínky vzdělávání dětí od 2 do 3 let	14
3	Organizace vzdělávání	15
4.1.	Kritéria pro přijímání dětí do mateřské školy.....	15
4.2	Individuální vzdělávání.....	15
4	Charakteristika vzdělávacího programu	16
5	Vzdělávací obsah	17
6	Evaluační systém	34

1 Identifikační údaje o mateřské škole

Školní vzdělávací program pro předškolní vzdělávání

s motivačním názvem

„S LANŽOVÍKEM NA CESTÁCH“

Motivační název tohoto kurikulárního dokumentu usnadňuje dětem cestu za poznáním okolního světa. Zahradní skřítek Lanžovík střeží budovu školy a provází děti jednotlivými vzdělávacími tématy. Jejichž cílem je u dětí rozvíjet základy klíčových kompetencí, samostatnost a lásku k přírodě. V mateřské škole se zaměřujeme na individuální podporu každého jedince s maximálním využitím okolní přírody.

Kontakt:

Mateřská škola Lanžov

Lanžov č.p. 2

544 01 Dvůr Králové n. L.

IČ: 709 87 998

RED-IZO: 600101312

Ředitelka školy:

Mgr. Kateřina Bonaventurová

Kontakt: 608 662 171

E-mail: mslanzov@seznam.cz

Web: ms.lanzov.cz

Zřizovatel:

Obec Lanžov, zastoupená starostkou A. Skořepovou

Lanžov č.p. 2

544 01 Dvůr Králové n. L.

Kontakt: 606 957 144

E-mail: lanzov@volny.cz

2 Obecná charakteristika školy

Mateřská škola Lanžov je jednotřídní mateřskou školou, maximální kapacita třídy je 25 dětí. Jedná se o třídu heterogenní, věk dětí se pohybuje od 2,5 do 6 (7) let věku. Naší výhodou je, že se ve třídě potkávají děti různých věkových skupin, neseparujeme sourozence a odborně diferencujeme naši výchovně vzdělávací práci. Škola je umístěna v jednopatrové budově, jejíž součástí je obecní úřad, knihovna, dvě bytové jednotky, půda a sklep. Vstup do mateřské školy je umožněn osobám přes videotelefon. V přízemí se nachází šatna pro děti i personál, skládek na pomůcky, umývárna s WC a školní jídelna s kuchyní. V prvním patře pak samotná třída, toaleta a ředitelna.

Okolí mateřské školy je tvořeno nádhernou přírodou (pole, louky, lesy), kterou se snažíme využívat v co největší míře k poskytovanému vzdělávání. Na budovu navazuje oplocená školní zahrada, vybavená dostatečnými herními prvky (houpačky, pískoviště, lavičky, kolotoč, domeček pro uložení hraček, průlezky, skluzavka, řemeslný ponk aj.) Díky blízké přírodě se naše mateřská škola zaměřuje na její ochranu, budujeme u dětí kladný vztah ke všemu živému a posilujeme u dětí ekologické myšlení.

Součástí obce je sportovně turistický areál s koupalištěm, hřištěm pro volejbal, dětským hřištěm a velkým zatravněným porostem, který pravidelně využíváme v rámci dalších aktivit.

Provoz mateřské školy je celodenní a to od 6:30 do 15:45 hodin. O vzdělávání dětí se starají 3 kvalifikované pedagogické pracovnice s dlouholetou praxí. Pro zajištění bezpečnosti dětí jsou při pobytu venku přítomny vždy dvě zaměstnankyně MŠ. Do naší mateřské školy dojíždějí i děti z okolních obcí – z Mířejova, Velkého Vřešťova, Lhotky, Vilantic, Bílých Poličan, Dubence, Choděborek a dalších.

3 Podmínky vzdělávání

3.1 Věcné podmínky

Naše třída je vybavena mnoha různými a pestrými herními prvky. Snažíme se třídu situovat do dětských koutků– dopravní, výtvarný, environmentálním k pěstování a rychlení semen, **hernu** s koutkem knih, tělovýchovným náradím, klavírem a klávesami, dětskými rytmickými nástroji, koutkem kadeřnickým, kuchyňkou, prodejnou, řemeslným koutkem. Herna je využívána i jako ložnice, kde se každý den rozkládají a uklízejí lehátka. Ve třídě je k dispozici také umyvadlo. Většina hraček je dětem přístupná, děti si je samostatně berou, umožňují jim rozmanitou hru, mohou hračky různě kombinovat. Nábytek i ostatní vybavení je přizpůsobeno antropometrickým požadavkům. Vybavení hračkami, pomůckami, náčiním, materiály a doplňky odpovídá počtu dětí i jejich věku.

Veškeré prostory školy zdobí obrázky a výtvary dětí. Rodiče mají možnost si vše prohlédnout a seznamovat se s prací svých dětí.

Na budovu školy navazuje oplocená školní zahrada, která je vybavena lavičkami, stolem, kolotočem, pružinovým houpadlem, houpačkami, pískovištěm, domečkem pro uložení hraček, plastovým domečkem, průlezkami, skluzavkou. Zahrada svým vybavením umožňuje dostatečné pohybové a další aktivity.

Všechny vnitřní i venkovní prostory mateřské školy splňují bezpečnostní a hygienické normy dle platných předpisů a jsou pravidelně kontrolovány.

Součástí mateřské školy je také školní jídelna, která splňuje všechny hygienické požadavky.

Návrhy pro úpravu (zlepšení pomůcek)

- Dovybavení MŠ hudebními a muzikoterapeutickými nástroji – zima 2022
- Renovace umýváren – léto 2023
- Renovace kuchyně, zakoupení myčky – léto 2023
- Dovybavení školní zahrady, revitalizace – průběžně / jaro 2025
- Vytvoření a dovybavení badatelského koutku – průběžně
- Vytvoření místnosti k praní prádla, zakoupení spotřebičů – léto 2024
- Renovace šatny – léto 2024
- Úprava zastřešení pískoviště – 2024/2025
- Vytvoření pěstitelských záhonků na zahradě MŠ – 2024/2025
- Revitalizace podlahy ve třídě – od 2025-2027

3.2 Životospráva

Obědy, přesnídávky a svačinky jsou pro děti připravovány v mateřské škole. Jídelníček je sestavován tak, aby splňoval požadavky na zdravou výživu dětí. Dbáme na dodržování „pyramidy zdravé výživy“, na pestrost, vyváženost, plnohodnotnost a chutnost stravy. Po celý den mají děti zajištěn samoobslužný pitný režim, který probíhá i při pobytu venku na školní zahradě. Mezi jednotlivými podávanými pokrmy jsou dodržovány doporučené intervaly. Děti do jídla nenutíme, ale snažíme se, aby si vybraly to, co jim chutná a nebály se zkusit nové věci.

Vedoucí školní jídelny pravidelně navštěvuje školení a využívá získaných poznatků při stavbě jídelníčku, a to s ohledem na plnění spotřebního koše. Sledováno je dodržování kritických bodů a vedení jejich evidence.

Děti chodí ven každý den (s výjimkou nepříznivých podmínek – při vytrvalém dešti, smogu, mrazu kolem $-10\text{ }^{\circ}\text{C}$, při silném větru až vichřici). Délka a program je přizpůsobován počasí a kvalitě ovzduší. Při pobytu venku respektuje doporučenou délku - zpravidla trvá 2 hodiny. Využíváme zahradu školy, areál koupaliště, který je vybaven volejbalovým hřištěm, průlezkami, houpačkami, skluzavkou i zpevněnou plochou. Jsou zde i lesíky, které po celý rok využíváme ke hrám a sběru přírodnin. Od školního roku 2022/2023 je možné s naší mateřskou školou navštěvovat předplavecký výcvik v Hořicích. Od školního roku 2023/2024 jsme začali také 1x měsíčně navštěvovat tělocvičnu Sokol ve Dvoře Králové nad Labem.

Režim dne je vypracován s ohledem na psychohygienické podmínky provozu školy a respektuje věkové zvláštnosti dětí.

Je respektována individuální potřeba aktivity a spánku. Odpočívat chodí všechny děti. Děti, které neusnou, vstávají dříve (cca půl hodiny po přečtení pohádky) a je jim nabídnuta jiná klidová činnost. Náplní jsou různé výtvarné a pracovní činnosti, společenské hry, prohlížení knih a časopisů. Předškolní děti mají jednou týdně (zpravidla v pondělí) po obědě předškoličku (přípravu dětí do základní školy). Od školního roku 2022/2023 zařazujeme v rámci dopoledního bloku také výuku anglického jazyka, a to podle metodiky Wattsenglish.

Paní učitelky se snaží jít dětem příkladem, chovají se podle zásad zdravého životního stylu a jsou dětem oporou.

Návrhy na zlepšení podmínek: zvýšit přísun čerstvého ovoce a zeleniny, začít pěstovat bylinky či ovoce/zeleninu a zařazovat k pitnému režimu a jídelníčku

- Začlenit pravidelné „velké“ cvičení - 2023/2024

3.3 Psychosociální podmínky

Naším cílem je, aby se dětem v mateřské škole líbilo. Spokojené dítě, které cítí jistotu a oporu v lidech kolem sebe – to je náš cíl. Nově přijaté děti mají možnost postupné adaptace, rodiče jsou s tímto plánem seznámeni na úvodní schůzce. Snažíme se dětem poskytnout individuální přístup a respektovat jejich potřeby. Vzdělávací nabídka je pestrá a věkově rozlišená. Učitelky i zaměstnanci školy vytvářejí dětem bezpečné, přátelské a pohodové prostředí – zázemí nutné pro jejich další vývoj. Dětem dáváme srozumitelné a jasné pokyny. Děti nejsou neúměrně zatěžovány, či neurotizovány spěchem a chvatem. Volnost a osobní svoboda dětí je vyvážena potřebným řádem.

Děti podporujeme v samostatnosti, tvořivosti, spolupráci a pozitivně je motivujeme.

Chválíme je, povzbuzujeme a oceňujeme s ohledem na jejich mentalitu a výkony. V naší mateřské škole mají všechny děti stejná práva, stejné možnosti i stejné povinnosti. Žádné dítě není zvýhodňováno ani znevýhodňováno. Společně s dětmi tvoříme a opakujeme pravidla.

Přístup k dětem je založen na partnerském – respektujícím přístupu. Každé dítě vnímáme jako jedinečnou osobnost, která má právo být sám sebou. Snažíme se u dětí hledat a rozvíjet jejich potenciál a nadání. Děti do aktivit nenutíme. Během dne je dětem nabízena pestrá nabídka aktivit, děti si mají možnost zvolit, čeho se zúčastní.

3.4 Organizace mateřské školy

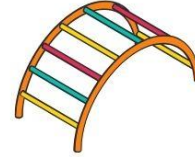
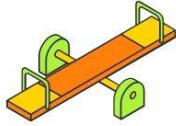
Provoz mateřské školy je stanoven na 6:30 – 15:45 hodin. Povinné předškolní vzdělávání je stanoveno v době od 8:00 -12:00 hodin. Nejvhodnější doba příchodu dítěte do MŠ je do 8 hodin, aby se mohlo zúčastnit připravených aktivit. Čas příchodu však není určený a lze jej upravit podle potřeb rodičů a dětí, a to po vzájemné domluvě s třídní učitelkou.

Denní organizační řád i možnost týdenních plánů je na tolik flexibilní, aby mohl reagovat na změny, potřeby i přání dětí. Časový harmonogram režimu dne je orientační, v průběhu dne je možné ho přizpůsobit aktuálním potřebám dětí a situaci. Stanovený denní režim může být ovlivněn a pozměněn vzhledem k pořádání výletů, kurzů, návštěv kulturních zařízení, besídek, dětský dnů a podobných akcí. Informace o připravovaných akcích jsou včas oznamovány zákonným zástupcům prostřednictvím webu mateřské školy a nástěnek. Doporučujeme proto zákonným zástupcům tyto informace pravidelně sledovat.

Během dne je dán dětem prostor pro spontánní hru. Děti mají možnost hru dokončit později, pokud není možné hru dokončit později, pedagogové včas upozorňují na její potřebné dokončení. Při realizaci činností jsou vytvářeny vhodné materiální podmínky, pedagogové se dětem po celou dobu vzdělávání plně věnují a dbají na osobní soukromí dětí. Děti podněcujeme a motivujeme k experimentování a aktivitě. Poměr spontánních a řízených činností je vyvážený.

Pokud děti cítí potřebu být chvíli o samotě, mají možnost uchýlit do vybraného koutku a neúčastnit se vzdělávací nabídky.

Bližší organizaci dne lze naléznout níže.



Co děláme celý den?

6:30 - 8:40 hodin - scházíme se, hrajeme si, vyrábíme, tancujeme, zpíváme a před svačinou cvičíme

8:40 - 9:00 hodin - svačíme

9:00 - 9:45 hodin - společně si povídáme, učíme se novým věcem - skupinově, individuálně i frontálně

9:45 - 11:45 hodin - převlékáme se a vyrážíme ven (projdeme se, pohrajeme si, objevujeme)

11:45- 12:10 hodin - obědváme

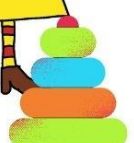
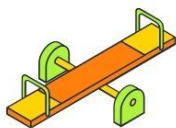
- vyzvedávání dětí po obědě: 12:00 -12:15 hodin

12:00 - 14:00 hodin -hygiena, posloucháme pohádku a odpočíváme

(klidové aktivity pro děti se sníženou potřebou spánku)

14:00 - 14:30 hodin - hygiena, svačina

14:30 - 15:45 hodin - během této doby svačíme, hrajeme si, cvičíme, zpíváme a těšíme se na rodiče



3.5 Řízení mateřské školy

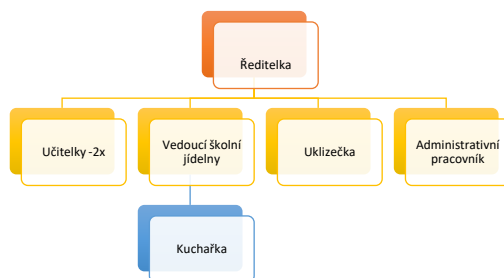
Povinnosti, pravomoci a úkoly jsou u všech pracovníků vymezeny ve vnitřních předpisech. Vzhledem k rodinnému typu mateřské školy je vnitřní informační systém mateřské školy postaven na každodenním setkávání všech zaměstnanců během pracovní doby. Další komunikace probíhá v rámci Správy MŠ, pedagogické/provozní rady a osobním rozhovorem. Vnější informační systém je zajištěn nástěnkami, webovými stránkami a komunikací přes e – mail. Pravidelně přidáváme také články do místního mikroregionu Hustířanka. Od června roku 2022 byla do funkce jmenována Mgr. Kateřina Bonaventurová.

Ředitelka rozhoduje ve všech záležitostech týkajících se poskytování vzdělávání a školských služeb, odpovídá za odbornou a pedagogickou úroveň. Každoročně je zpracováno vlastní hodnocení školy, který je základem pro další rozvoj organizace v následujícím školním roce.

Pedagogové i provozní zaměstnanci spolu spolupracují, empaticky hovoří s rodiči a využívají jejich nápadů ke zlepšování práce. Rodiče jim sdělují své připomínky, náměty a přání na třídních schůzkách či prostřednictvím webu. Ředitelka MŠ hodnotí práci všech zaměstnanců, vytváří důvěrné, pozitivní a tolerantní pracovní prostředí, respektuje názory a připomínky všech spolupracovníků, umožňuje učitelce podílet se na tvorbě ŠVP, spolupracovníky motivuje, odměňuje, podněcuje jejich vzájemnou spolupráci a umožňuje jejich podílení se při řízení MŠ.

Ředitelka vypracovává a aktualizuje ŠVP ve spolupráci s učitelkou. Kontrolní a evaluační činnosti zahrnují všechny stránky chodu MŠ, z výsledků jsou vyvozovány závěry pro další práci.

V mateřské škole se snažíme vytvářet pozitivní a přátelské klima. Dobré vztahy na pracovišti jsou pro nás základem. V úzké vazbě spolupracujeme se zřizovatelem, Mateřskou školou Libotov a ZŠ Dubenec. Ke vzdělávání využíváme dále možnosti města Dvora Králové (divadlo, Zoo. DDM1 aj.) a města Hořice (bazén, knihovna apod.)



Návrhy na úpravu (zlepšení podmínek): v užší vazbě spolupracovat s MŠ Rohoznice, SDH Lanžov, ZOO Dvůr Králové n/L

3.6 Personální a pedagogické zajištění

V mateřské škole pracují 3 kvalifikovaní pedagogové. Kolektiv doplňuje paní kuchařka, která je zároveň vedoucí školní jídelny a uklízečka mateřské školy.

Pracovní tým funguje na základě jasně vymezených a společně vytvořených pravidel. Svoji odbornou úroveň si pedagogové průběžně zvyšují pomocí odborné literatury, zúčastňují se seminářů, přednášek a jiných vzdělávacích akcí. V mateřské škole máme vytvořený plán dalšího vzdělávání pedagogických pracovníků. Ředitelka reaguje a sleduje profesní růst svých zaměstnanců i profesní růst vlastní.

Logopedickou depistáž u nás provádí klinická logopedka Mgr. Denisa Chrprová či Mgr. Kateřina Daňková.

Návrhy na úpravu (zlepšení) podmínek: podporovat zaměstnance a udržet je v naší organizaci (pozitivně motivovat, finančně ohodnotit, nabídnout benefity). Oslovit lektory canisterapie a domluvit se na pravidelných návštěvách.

3.7 Spoluúčast rodičů

Kvalitní spolupráce s rodiči je prioritou naší práce. Otevřené dveře jsou samozřejmostí. Rodiče mají možnost být s dětmi i učitelkami v co nejužším kontaktu – tak, aby to bylo co nejvhodnější pro dítě. Rodiče mají možnost podílet se na dění v mateřské škole.

Učitelky sledují konkrétní potřeby jednotlivých dětí, respektive rodin. Při plánování vzdělávací nabídky pro děti je dán prostor pro aktivní zapojení rodičů do daného probíraného tématu. Snažíme se o vytvoření vzájemného respektu, vstřícnosti, důvěry a porozumění. Své dotazy, náměty i připomínky mají rodiče možnost kdykoli směřovat směrem k učitelkám či ředitelce MŠ, a to ústně, či prostřednictvím webu.

Mateřská škola podporuje rodinnou výchovu a pomáhá rodičům v péči o dítě; nabízí rodičům poradenský servis i nejrůznější osvětové aktivity v otázkách výchovy a vzdělávání předškolních dětí. Pedagogové pravidelně informují rodiče o individuálních pokrocích dítěte. Rodiče jsou informováni o probíhajícím předškolním vzdělávání v různých formách (nástěnky, individuální rozhovory, dotazníky pro rodiče sloužící ke zlepšení spolupráce, web). Snažíme se o společné řešení a včasné odstranění vzniklých problémů zdravotních, vzdělávacích nebo výchovných tím, že rodiče jsou o těchto včas informováni. Problémy řešíme individuálně a především diskrétně. Respektujeme soukromí rodiny. Nezasahujeme do života a soukromí rodiny a poskytovaní nevyžádaných rad.

Informovanost rodičů a veřejnosti je pro nás velmi důležitá. Naši školu prezentujeme na webových stránkách a pravidelně přidáváme příspěvky do místního zpravodaje.

Práva a povinnosti zákonných zástupců jsou součástí Školního řádu. Důležité dokumenty (školní řád, ŠVP a řád školní jídelny) jsou k dispozici rodičům v šatně. Rodiče mají právo kdykoliv si vyžádat konzultaci s učitelkou či ředitelkou školy, a to po vzájemné domluvě.

Spolupráce s ostatními organizacemi:

OÚ Lanžov – potřebné opravy, vyrábíme přáníčka k vánocům, MDŽ, dárečky, vystoupení (vítání občánků, vánoce...) – vždy po vzájemné domluvě

ZŠ Dubenec – učitelky mají možnost nahlédnout k zápisu do ZŠ, společné divadlo, návštěva dětí v první třídě

MŠ Libotov – společné akce – rozdělení cestovního, plavání

Knihovna Lanžov – nabídka knih, trávený čas v knihovně

Knihovna Hořice – návštěva a prohlídka knihovny, programy pro děti, besedy o knihách

S policií ČR – besedy pro děti

DDM1 Dvůr Králové – výukový program, zapojení do projektu Stříbrná zeměkoule

Divadlo Hankův Dům – divadelní představení pro děti

Safari Dvůr Králové

MŠ Juta – návštěva, společná akce

Plavecká škola Hořice

Atletický oddíl TJ Dvůr Králové nad Labem

3.8.Podmínky pro děti se speciálními vzdělávacími potřebami

Dítětem se speciálními vzdělávacími potřebami je dítě, které k naplnění svých vzdělávacích možností nebo k uplatnění a užívání svých práv na rovnoprávném základě s ostatními potřebuje poskytnutí podpůrných opatření.

Dětem s poruchami řeči a komunikací se snažíme zajistit včasnou diagnostiku – depistáž a následnou péči. Ředitelka mateřské školy absolvovala kurz logopedického asistenta a těmto dětem se ve spolupráci s rodiči a logopedy věnuje. A to v rámci skupinové či individuální péče. Mateřská škola je vybavena také logopedickými pomůckami a didaktickým materiálem. Mateřská škola poskytuje dětem s **nedostatečnou znalostí českého jazyka** také jazykovou podporu dětí k zajištění plynulého přechodu do základní školy. Metodickým

materiálem pro děti s nedostatečnou znalostí českého jazyka je Kurikulum češtiny jako druhého jazyka pro povinné předškolní vzdělávání.

Pedagogové se snaží o vytváření optimálních podmínek rozvíjející osobnosti každého dítěte. A to tak, aby dosáhlo co největší samostatnosti.

Učitelky v mateřské škole děti pozorují a provádí diagnostickou péči s následným vyhodnocením výsledků:

1) Podpůrné opatření prvního stupně

Ředitelka mateřské školy rozhodne o poskytování podpůrného opatření prvního stupně bez doporučení školského poradenského zařízení i bez informovaného souhlasu zákonného zástupce. Učitelka MŠ může zpracovat plán pedagogické podpory (dále jen PLPP), který zahrnuje popis obtíží a speciálních vzdělávacích potřeb dítěte, stanovení cílů a podpory, způsobu vyhodnocení a naplňování plánu. Tento plán průběžně vyhodnocuje. Pokud by nepostačovala podpůrná opatření prvního stupně, doporučí ředitelka školy využití poradenské pomoci školského poradenského zařízení za účelem posouzení speciálních vzdělávacích potřeb dítěte (§ 16 odst. 4 a 5 školského zákona a § 2 a § 10 vyhlášky č. 27/2016 Sb.)

2) Podpůrné opatření druhého až pátého stupně

Podmínkou pro uplatnění podpůrného opatření 2 až 5 stupně je doporučení školského poradenského zařízení s informovaným souhlasem zákonného zástupce dítěte. K poskytnutí poradenské pomoci školského poradenského zařízení dojde na základě vlastního uvážení zákonného zástupce, doporučení ředitelky mateřské školy nebo OSPOD.

Ředitelka školy určí učitele odpovědného za spolupráci se školským poradenským zařízením v souvislosti s doporučením podpůrných opatření dítěti se speciálními vzdělávacími potřebami. Ředitelka školy zahájí poskytování podpůrných opatření 2 až 5 stupně bezodkladně po obdržení doporučení školského poradenského zařízení a získání informovaného souhlasu zákonného zástupce. Ředitelka školy postupuje dle platné legislativy. Dále ředitelka školy průběžně vyhodnocuje poskytování podpůrných opatření, nejméně však jeden krát ročně, v případě souvisejících okolností častěji. K ukončení poskytování podpůrného opatření 2 až 5 stupně dojde, je-li z doporučení školského poradenského zařízení zřejmé, že podpůrná opatření 2 až 5 stupně již nejsou potřeba. V takovém případě se nevyžaduje informovaný

souhlas zákonného zástupce, s ním se pouze projedná (§ 16 odst. 4 školského zákona a § 11, § 12 a § 16 vyhlášky č. 27/2016 Sb.)

3.9 Vzdělávání dětí nadaných

Při vzdělávání v naší mateřské škole vytváříme v rámci integrovaných bloků podmínky, které stimulují vzdělávací potenciál všech dětí v různých oblastech. S ohledem na individuální možnosti dětí jsou jim v rámci pestré nabídky aktivit předkládány činnosti, které umožňují tento potenciál projevit a v co největší míře využít. Podporujeme všechny projevy a známky nadání. Zjištěné výsledky jsou projednávány se zákonnými zástupci dítěte a následné doporučení k navštívení odborného pracoviště. Doporučení pro práci s nadaným dítětem vychází nadále z odborného vyšetření.

Vzdělávání nadaných dětí je podpořeno individuální prací s dítětem, výběrem vhodných metod, používání speciálních didaktických a výukových pomůcek aj.

3.10 Podmínky vzdělávání dětí od 2 do 3 let

V naší mateřské škole se vzdělávají také děti mladší 3 let. Třída je pro tyto děti vybavena dostatečným množstvím her a pomůcek. Hračky a materiál vyžadující zvýšený dohled učitelek je umístěn do vyšších polic či uzavíratelných skříní.

Pokud je ve třídě zařazeno dítě mladší 3 let, snižuje se nejvyšší počet dětí na třídě dle vyhlášky 14/2005. Mateřská škola je dotatečně vybavena pro zajištění hygieny mladších dětí (sprchový kout, nočníky, snížené wc i umyvadla). Denní režim je přizpůsoben složení třídy a respektuje potřeby dětí.

Rodičům je nabídnut adaptační program a metody, jak usnadnit dětem nástup do mateřské školy. Pro větší pocit jistoty si děti mohou děti přinést hračku, plyšáka či jinou specifickou pomůcku, která dětem pomůže cítit se bezpečně a jistěji.

Pokroky a potřeby dětí jsou hodnoceny pedagogem a konzultovány s rodiči. Snažíme se o laskavý a empatický přístup nejen k dětem, ale i k rodičům.

3 Organizace vzdělávání

Mateřská škola Lanžov poskytuje celodenní vzdělávání dětí předškolního věku. Vzdělávání se uskutečňuje v jednopatrové budově, která je blíže popsána v kapitole 2 *Obecná charakteristika mateřské školy*. Prostorové podmínky mateřské školy nejsou ideální – nutný přechod mezi patry. Interiér je postupně obnovován dle finančních a časových možností MŠ i OÚ Lanžov. Výhodou naší mateřské školy je její přátelské pojetí a heterogenní složení tříd.

Během dne se prolínají různorodé formy a činnosti vzdělávání. Snažíme se o vzájemnou vyváženost (poměr řízených a spontánních aktivit) a individualizaci. Dětem nabízíme pestrou nabídku aktivit na bázi prožitku a experimentování. Podporujeme kooperační učení, skupinové i individuální činnosti. Vyhledáváme a realizujeme výlety, exkurze a projektové dny v návaznosti na téma týdne.

Pedagogové se překrývají zpravidla po dobu pobytu venku a oběda (cca 9:45 – 12:30) a při výuce anglického jazyka. Při změně programu např. výlet, společná akce apod. jsou přítomni vždy 2 pedagogové.

4.1. Kritéria pro přijímání dětí do mateřské školy

Přijímání dětí do mateřské školy probíhá v souladu s platnými právními předpisy. Odpovědnou osobou za vytvoření kritérií je ředitelka MŠ. Termín pro podání žádosti o přijetí k předškolnímu vzdělávání od následujícího školního roku stanoví ředitelka školy po projednání se zřizovatelem. Termínu zápisu i kritéria jsou zveřejněna na webu mateřské školy, v prostorách MŠ (plakát) a veřejné vývěsce OÚ v dostatečném předstihu.

4.2 Individuální vzdělávání

Povinné předškolní vzdělávání lze plnit formou individuálního (domácího) vzdělávání. Pokud bude dítě touto formou vzděláváno převážnou část roku, oznámí tuto skutečnost zákonný zástupce ředitelce mateřské školy nejpozději 3 měsíce před začátkem školního roku. Plnění povinnosti předškolního vzdělávání formou individuálního vzdělávání lze oznámit ředitelce MŠ i v průběhu roku. Vzor oznámení je k dispozici na webových stránkách MŠ.

Termíny ověření individuálního vzdělávání jsou druhá středa v listopadu jako termín hlavní a první středa v prosinci jako termín náhradní. Pokud zákonný zástupce nezajistí účast dítěte u ověření, a to ani v náhradním termínu, ukončí ředitelka dítěti individuální vzdělávání; po ukončení individuálního vzdělávání nelze dítě opětovně individuálně vzdělávat. Ověřování bude probíhat formou rozhovorů, didaktických her, případně pracovních listů.

4 Charakteristika vzdělávacího programu

Vystihuje nás motto: „S láskou a porozuměním je na světě krásně.“

Cílem mateřské školy je vytvořit příjemné prostředí a podmínky pro osobní rozvoj a úspěšné vzdělávání každého dítěte s ohledem na jeho dosavadní zkušenosti a možnosti.

Vzdělávací program „S Lanžovíkem na cestách“ vychází z Rámcového vzdělávacího programu předškolního vzdělávání. Konkrétní podobu vzdělávání (metody a formy práce) realizují učitelky mateřské školy, které reagují a vybírají z prvků alternativního vzdělávání (Montessori, Začít spolu apod.) to nejlepší a aplikovatelné v našem prostředí. U dětí se z velké části **zaměřujeme na podporu ekologického i enviromentálního myšlení a prožívání.** Vzdělávací program vnímáme jako otevřený a stále měnící se dokument, který lze upravovat a plánovat s ohledem na probíhající události.

Pedagogové přistupují k dětem empaticky, láskyplně a respektujícím stylem. Pomocí experimentů a prožitků probouzí v dětech zájem o dění kolem sebe, bádání a učení se novým věcem. V rámci poskytovaného vzdělávání se v co největší míře snažíme dětem přiblížit okolní svět pomocí prožitkového a kooperativního učení, exkurzí, výletů. Během dne se střídají individuální, skupinové i frontální činnosti. Během školního roku pedagogové plánují různorodé projekty. Na základě přání a souhlasu rodičů poskytuje mateřská škola také výuku anglického jazyka dle metodiky WattsEnglish. Během poskytovaného vzdělávání využíváme různorodých digitálních technologií a her podporující logické a informační myšlení. Nedílnou součástí vzdělávání v naší mateřské škole je také podpora polytechnického vzdělávání.

Školní vzdělávací program doplňují nadstandartní aktivity: plavání, předškolička, angličtina, individuální logopedická prevence.

Dlouhodobé cíle vzdělávacího programu:

- Vytvářet podmětne prostředí a prostor podporující rozvoj a učení každého dítěte.
- Seznamovat děti s okolním světem, hodnotami a spolupodílet se na jeho utváření.
- Podporovat děti v samostatnosti, umožňovat dětem sebepoznání, seberealizaci a schopnost projevat se jako samostatná osobnost.

5 Vzdělávací obsah

Vzdělávací obsah je rozčleněn do čtyř integrovaných bloků s různým počtem podtémat představující vzdělávací nabídku, kterou učitelky rozšiřují, upravují a tvůrčím způsobem rozpracovávají v třídních vzdělávacích programech. Při plánování vzdělávací nabídky vycházíme ze složení dětí, jejich potřeb a přání. Vzdělávací program ŠVP byl navrhnut tak, aby umožnil pedagogům dostatek prostoru k tvořivé práci a zbytečně je nesvazoval. K motivaci dětí lze využít skřítko Lanžovíka, který děti provází celým školním rokem.

Motivační názvy integrovaných bloků ŠVP PV:

- **Cesta k lidem a vlastnímu já**
- **Cestička přírodou**
- **Cesta za poznáním**
- **Cestou necestou poznáváme svátky, tradice a zvyky**

Integrované bloky tvoří propojené celky a základ pro třídní vzdělávací program. Každý integrovaný blok zahrnuje tyto oblasti:

1. Dítě a jeho tělo
2. Dítě a jeho psychika
3. Dítě a ten druhý
4. Dítě a společnost
5. Dítě a svět

Nabídka obsahu jednotlivých integrovaných bloků v ŠVP je obecná, její podrobné rozpracování si pedagogové vytvářejí sami s ohledem ke složení třídy, potřeb dětí apod.

Naplňováním dílčích vzdělávacích cílů dochází k vytváření základů klíčových kompetencí (kompetence k učení, k řešení problémů, komunikativní, sociální a personální kompetence a kompetence činnostní a občanské).

Pedagogové si téma připravují průběžně a operativně po vzájemné dohodě. Jednotlivá téma si učitelky zpracovávají samostatně i za možné účasti dětí. Pedagog, který má ten týden ranní směnu podtéma zpracovává a druhý pedagog jej v rámci odpoledních činností doplňuje a rozvíjí dle aktuální potřeby a libosti dětí. Pedagogové zpracovávají základní týdenní přípravu s následnou evaluací na konci týdne. Ke tvorbě přípravy slouží můstr, který je pedagogům oporou. Podtémata je možno libovolně kombinovat, opakovat, prodlužovat a vytvářet nová.



Záměr integrovaného bloku:

V tomto integrovaném bloku – jak již z názvu vypovídá je záměrem poznat vlastní osobnost a lidi kolem sebe. Být spokojený sám se sebou a umět pracovat se svými emocemi je prvním krokem k úspěchu v životě. Seznamuje děti nejen s funkcí těla, ale i s různými fázemi života. Během integrovaného bloku vedeme děti k uvědomění si vlastní identity, podporujeme u dětí vlastní názor a důvěru, posilujeme jejich fyzickou i psychickou zdatnost.

Záměrem integrovaného bloku je dále probudit a podpořit u dětí zájem o zdravý životní styl, vedeme děti k uvědomění, kdo jsou jejich nejbližší, rodina, kde pracují a jak můžou pomoci. Rozvíjíme schopnosti žít ve společenství ostatních lidí (spoluvytváření pravidel), respektovat a uvědomovat si důležitost práce. Klíčovým cílem je vést děti k pochopení, že všichni lidé mají stejnou hodnotu, přesto že je každý jiný.

Návrhy podtémat:

- Ahoj kamarádi!
- Moje tělo – moje zdraví
- Eskymácký týden
- Moje rodina
- IZS aneb, kdo nás brání a chrání?
- Ten dělá to a ten zas tohle
- Moje milá maminka
- Školka plná dětí (oslava dne dětí)

Dosažitelné klíčové kompetence:



- **Kompetence k učení**
 - Má elementární poznatky o světě lidí, kultury, přírody a techniky, kterým dítě obklopuje, o jeho rozmanitostech a proměnách. Orientuje se v řádu a dění prostředí, ve kterém žije.
 - Odhaduje své síly, učí se hodnotit svoje osobní pokroky i oceňovat výkony druhých.
- **Kompetence k řešení problémů**
 - Řeší problémy, na které stačí, známé a opakující se situace se snaží řešit samostatně (na základě nápodoby či opakování), náročnější s oporou a pomocí dospělého.
 - Nebojí se chybovat, pokud nachází pozitivní ocenění nejen za úspěch, ale také za snahu
- **Komunikativní kompetence**
 - Komunikuje v běžných situacích bez zábran a ostychu s dětmi i dospělými. Chápe, že být komunikativní, vstřícné, iniciativní a aktivní je výhodou.
 - Ví, že se lidé dorozumívají i jinými jazyky a že je možno se jim učit. Má vytvořeny elementární předpoklady k učení se cizímu jazyku.
- **Sociální a personální kompetence**
 - Samostatně se rozhoduje o svých činnostech, umí si vytvořit svůj názor a vyjádřit jej.
 - Je schopno chápat, že lidé jsou různí, a umí být tolerantní k jejich odlišnostem a jedinečnosti.
 - Projevuje dětským způsobem citlivost a ohleduplnost k druhým, pomoc slabším, rozpozná nevhodné chování. Vnímá nespravedlnost, ubližování a agresivitu.
 - Chápe, že nespravedlnost, ubližování, ponižování, lhostejnost, agresivita a násilí se nevyplácí a že vzniklé konflikty je lépe řešit dohodou. Dokáže se bránit projevům násilí jiného dítěte, ponižování a ubližování.
- **Kompetence činnosti a občanské**
 - Dokáže rozpoznat a využívat silné stránky a poznávat slabé stránky.
 - Zajímá se o druhé a o to, co se děje. Je otevřený aktuálnímu dění.
 - Dbá na osobní zdraví a bezpečí svoje i druhých, chová se odpovědně s ohledem na zdravé a bezpečné okolní prostředí.

Dílčí cíle:

1. Dítě a jeho tělo

- ✓ Uvědomění si vlastního těla
- ✓ Osvojení si poznatků o těle a jeho zdraví, o pohybových činnostech a jejich kvalitě
- ✓ Vytváření zdravých životních návyků a postojů jako základů zdravého životního stylu.

2. Dítě a jeho psychika

- ✓ rozvoj řečových schopností a jazykových dovedností receptivních (vnímání, naslouchání, porozumění) i produktivních (výslovnosti, vytváření pojmů, mluvního projevu, vyjadřování)
- ✓ rozvoj komunikativních dovedností (verbálních i neverbálních) a kultivovaného projevu
- ✓ rozvoj tvořivosti (tvořivého myšlení, řešení problémů, tvořivého sebevyjádření)
- ✓ posilování přirozených poznávacích citů (zvědavosti, zájmu, radosti z objevování apod.)
 - ✓ rozvoj řečových schopností a jazykových dovedností receptivních (vnímání, naslouchání, porozumění) i produktivních (výslovnosti, vytváření pojmů, mluvního projevu, vyjadřování)
 - ✓ poznávání sebe sama, rozvoj pozitivních citů ve vztahu k sobě (uvědomění si vlastní identity, získání sebevědomí, sebedůvěry, osobní spokojenosti)
 - ✓ rozvoj schopnosti sebeovládání – rozvoj schopnosti citové vztahy vytvářet, rozvíjet je a city plně prožívat

3. Dítě a ten druhý

- ✓ seznamování s pravidly chování ve vztahu k druhému
- ✓ posilování prosociálního chování ve vztahu k ostatním lidem
- ✓ vytváření prosociálních postojů (rozvoj sociální citlivosti, tolerance, respektu, přizpůsobivosti apod.)
- ✓ rozvoj kooperativních dovedností

4. Dítě a společnost

- ✓ poznávání pravidel společenského soužití a jejich spoluvytváření v rámci přirozeného sociokulturního prostředí, porozumění základním projevům neverbální komunikace obvyklým v tomto prostředí
- ✓ vytvoření povědomí o mezilidských morálních hodnotách
- ✓ vytváření povědomí o existenci ostatních kultur a národností
- ✓ rozvoj základních kulturně společenských postojů, návyků a dovedností dítěte, rozvoj schopnosti projevat se autenticky, chovat se autonomně, prosociálně a aktivně se přizpůsobovat společenskému prostředí a zvládat jeho změny

5. Dítě a svět

- ✓ poznávání jiných kultur
- ✓ osvojení si poznatků a dovedností potřebných k vykonávání jednoduchých činností v péči o okolí při spoluvytváření zdravého a bezpečného prostředí



Očekávané výstupy:

1. Dítě a jeho tělo

- ✓ koordinovat lokomoci a další polohy a pohyby těla, sladit pohyb s rytmem a hudbou
- ✓ zvládat sebeobsluhu, uplatňovat základní kulturně hygienické a zdravotně preventivní návyky
- ✓ pojmenovat části těla, některé orgány (včetně pohlavních), znát jejich funkce, mít povědomí o těle a jeho vývoji, (o narození, růstu těla a jeho proměnách), znát základní pojmy užívané ve spojení se zdravím, s pohybem a sportem
- ✓ rozlišovat, co prospívá zdraví a co mu škodí; chovat se tak, aby v situacích pro dítě běžných a jemu známých neohrožovalo zdraví, bezpečí a pohodu svou ani druhých – mít povědomí o významu péče o čistotu a zdraví, o významu aktivního pohybu a zdravé výživy – mít povědomí o některých způsobech ochrany osobního zdraví

2. Dítě a jeho psychika

- ✓ vyjadřovat samostatně a smysluplně myšlenky, nápady, pocity, mínění a úsudky ve vhodně zformulovaných větách
- ✓ vést rozhovor (naslouchat druhým, vyčkat, až druhý dokončí myšlenku, sledovat řečníka i obsah, ptát se)
- ✓ domluvit se slovy i gesty, improvizovat
- ✓ záměrně se soustředit na činnost a udržet pozornost
- ✓ vnímat, že je zajímavé dozvědět se nové věci, využívat zkušenosti k učení
- ✓ uvědomovat si svou samostatnost, zaujímat vlastní názory a postoje a vyjadřovat je
- ✓ uvědomovat si své možnosti i limity (své silné i slabé stránky)
- ✓ prožívat radost ze zvládnutého a poznaného
- ✓ respektovat předem vyjasněná a pochopená pravidla, přijímat vyjasněné a zdůvodněné povinnosti

3. Dítě a ten druhý

- ✓ navazovat kontakty s dospělým, kterému je svěřeno do péče, překonat stud, komunikovat s ním vhodným způsobem, respektovat ho
- ✓ porozumět běžným projevům vyjádření emocí a nálad
- ✓ přirozeně a bez zábrán komunikovat s druhým dítětem, navazovat a udržovat dětská přátelství
- ✓ uvědomovat si svá práva ve vztahu k druhému, přiznávat stejná práva druhým a respektovat je
- ✓ chápat, že všichni lidé (dětí) mají stejnou hodnotu, přestože je každý jiný (jinak vypadá, jinak se chová, něco jiného umí či neumí apod.), že osobní, resp. osobnostní odlišnosti jsou přirozené
- ✓ vnímat, co si druhý přeje či potřebuje, vycházet mu vstříc, respektovat potřeby druhého dítěte

4. Dítě a společnost

- ✓ pochopit, že každý má ve společenství (v rodině, ve třídě, v herní skupině) svou roli, podle které je třeba se chovat
- ✓ začlenit se do třídy a zařadit se mezi své vrstevníky, respektovat jejich rozdílné vlastnosti, schopnosti a dovednosti
- ✓ utvořit si základní dětskou představu o pravidlech chování a společenských normách, co je v souladu s nimi a co proti nim a ve vývojově odpovídajících situacích se podle této představy chovat

5. Dítě a svět

- ✓ zvládat běžné činnosti a požadavky kladené na dítě i jednoduché praktické situace, které se doma a v mateřské škole opakují, chovat se přiměřeně a bezpečně doma i na veřejnosti
- ✓ mít povědomí o širším společenském, věcném, přírodním, kulturním i technickém prostředí i jeho dění v rozsahu praktických zkušeností a dostupných praktických ukázek v okolí dítěte
- ✓ vnímat, že svět má svůj řád, že je rozmanitý a pozoruhodný, nekonečně pestrý a různorodý - svět lidí (mít elementární povědomí o existenci různých národů a kultur)



Záměr:

Tento integrovaný blok seznamuje děti s živou i neživou přírodou, péči o ni a snaží se vytvořit kladný vztah a životní postoje k ní. Během integrovaného bloku děti poznávají rozmanitost a různorodost ročních období, lesa, květin a plodů. Pěstujeme u dětí kladný vztah ke zvířátkům a všemu živému. Zaměřujeme se také na ekologické myšlení a polytechnickou výchovu.

Návrhy podtémat:

- Vůně podzimu
- Tajemství lesa
- Co se děje na poli a zahradě
- Kouzlo a dary podzimu
- Až opadá všechno listí
- Paní Zima kraluje
- Zvířátka v zimě
- Jak Lanžovík přivolal jaro
- Jaro na zahrádce
- Cizokrajná zvířata
- Zvířátka na dvorku i zahrádce
- Co se děje v trávě
- Léto, vítáme tě!

Dosažitelné klíčové kompetence:



- **Kompetence k učení**
 - Soustředěně pozoruje, zkoumá, objevuje, všímá si souvislostí, experimentuje a užívá si při tom jednoduchých pojmů, znaků a symbolů.
 - Klade si otázky a hledá na ně odpovědi. Aktivně si všímá, co se kolem něho děje. Chce porozumět věcem, jevům a dějům, které kolem sebe vidí. Poznává, že se může mnohému naučit, raduje se z toho, co samo dokázalo a zvládlo.
- **Kompetence k řešení problémů**
 - Všímá si problémů v bezprostředním okolí, přirozenou motivací k řešení dalších problémů a situací je pro něj pozitivní odezva na aktivní zájem.
 - Chápe, že vyhýbat se řešení problémů nevede k cíli, ale že jejich včasné a uvážlivé řešení je naopak výhodou. Uvědomuje si, že svou aktivitou a iniciativou může situaci ovlivnit.
- **Kompetence komunikativní**
 - Dokáže se vyjadřovat a sdělovat rožitky, pocity a nálady různými prostředky (řečovými, výtvarnými, hudebními, dramatickými apod.).
 - Domlouvá se slovy i gesty, rozlišuje některé symboly, rozumí jejich významu a funkci.
- **Kompetence sociální a personální**
 - Napodobuje modely prosocionálního chování a mezilidských vztahů, které nachází ve svém okolí.
 - Spolupodílí se na společenských rozhodnutích, přijímá vyjasněné a zdůvodněné povinnosti. Dodržuje dohodnutá a pochopená pravidla a přizpůsobuje se jim.
- **Kompetence činností a občanské**
 - Chápe, že zájem o to, co se kolem děje, činnost, pracovitost a podnikavost jsou přínosem a že naopak lhostejnost, nevšímavost, pohodlnost a nízká aktivita mají svoje nepříznivé důsledky
 - Ví, že není jedno, v jakém prostředí žije, uvědomuje si, že se svým chováním na něm podílí a že je může ovlivnit.
 - Dbá na osobní zdraví a bezpečí svoje i druhých, chová se zodpovědně s ohledem na zdravé a bezpečné okolí (přírodní a společenské).

Dílčí cíle:



1. Dítě a jeho tělo

- ✓ vytváření zdravých životních návyků a postojů jako základů zdravého životního stylu
- ✓ osvojení si věku přiměřených praktických dovedností
- ✓ rozvoj a užívání všech smyslů

2. Dítě a jeho psychika

- ✓ osvojení si některých poznatků a dovedností, které předcházejí čtení i psaní, rozvoj zájmu o psanou podobu jazyk
- ✓ rozvoj, zpřesňování a kultivace smyslového vnímání, přechod od konkrétně názorného myšlení k myšlení slovně-logickému (pojmovému), rozvoj paměti a pozornosti, přechod od bezděčných forem těchto funkcí k úmyslným, rozvoj a kultivace představivosti a fantazie
- ✓ posilování přirozených poznávacích citů (zvědavosti, zájmu, radosti z objevování apod.)
- ✓ vytváření základů pro práci s informacemi
- ✓ rozvoj a kultivace mravního i estetického vnímání, cítění a prožívání
- ✓ získání schopnosti záměrně řídit svoje chování a ovlivňovat vlastní situaci

3. Dítě a ten druhý

- ✓ osvojení si elementárních poznatků, schopností a dovedností důležitých pro navazování a rozvíjení vztahů dítěte k druhým lidem
- ✓ rozvoj kooperativních dovedností
- ✓ ochrana osobního soukromí a bezpečí ve vztazích s druhými dětmi i dospělými
- ✓ posilování prosociálního chování ve vztahu k ostatním lidem

4. Dítě a společnost

- ✓ seznamování se světem lidí, kultury a umění, osvojení si základních poznatků o prostředí, v němž dítě žije
- ✓ vytvoření základů aktivních postojů ke světu, k životu, pozitivních vztahů ke kultuře a umění, rozvoj dovedností umožňujících tyto vztahy a postoje vyjadřovat a projevovat
- ✓ rozvoj společenského i estetického vkusu

5. Dítě a svět

- ✓ seznamování s místem a prostředím, ve kterém dítě žije, a vytváření pozitivního vztahu k němu
- ✓ pochopení, že změny způsobené lidskou činností mohou prostředí chránit a zlepšovat, ale také poškozovat a ničit
- ✓ rozvoj úcty k životu ve všech jeho formách
- ✓ rozvoj schopnosti přizpůsobovat se podmínkám vnějšího prostředí i jeho změnám
- ✓ vytvoření povědomí o vlastní sounáležitosti se světem, se živou a neživou přírodou, lidmi, společností, planetou Zemí



Očekávané výstupy:

1. Dítě a jeho tělo

- ✓ vnímat a rozlišovat pomocí všech smyslů (sluchově rozlišovat zvuky a tóny, zrakově rozlišovat tvary předmětů a jiné specifické znaky, rozlišovat vůně, chutě, vnímat hmatem apod.)
- ✓ vědomě napodobovat jednoduchý pohyb podle vzoru a přizpůsobit jej podle pokynu
- ✓ zacházet s běžnými předměty denní potřeby, hračkami, pomůckami, drobnými nástroji, sportovním náčiním a náradím, výtvarnými pomůckami materiály, jednoduchými hudebními nástroji, běžnými pracovními pomůckami

2. Dítě a jeho psychika

- ✓ učit se nová slova a aktivně je používat (ptát se na slova, kterým nerozumí)
- ✓ projevovat zájem o knížky, soustředěně poslouchat četbu, hudbu, sledovat divadlo, film, užívat telefon
- ✓ sluchově rozlišovat začáteční a koncové slabiky a hlásky ve slovech, utvořit jednoduchý rým
- ✓ vědomě využívat všechny smysly, záměrně pozorovat, postřehovat, všimát si (nového, změněného, chybějícího)
- ✓ poznat a pojmenovat většinu toho, čím je obklopeno
- ✓ vyjadřovat svou představivost a fantazii v tvořivých činnostech (konstruktivních, výtvarných, hudebních, pohybových či dramatických) i ve slovních výpovědích k nim
- ✓ být citlivé ve vztahu k živým bytostem, k přírodě i k věcem
- ✓ těšit se z hezkých a příjemných zážitků, z přírodních i kulturních krás i setkávání se s uměním
- ✓ zachycovat a vyjadřovat své prožitky (slovně, výtvarně, pomocí hudby, hudebně pohybovou či dramatickou improvizací apod.)

3. Dítě a ten druhý

- ✓ uplatňovat své individuální potřeby, přání a práva s ohledem na druhého (obhajovat svůj postoj nebo názor, respektovat jiný postoj či názor), přijímat a uzavírat kompromisy, řešit konflikt dohodou
- ✓ spolupracovat s ostatními
- ✓ chovat se obezřetně při setkání s neznámými dětmi, staršími i dospělými jedinci, v případě potřeby požádat druhého o pomoc

4. Dítě a společnost

- ✓ adaptovat se na život ve škole, aktivně zvládat požadavky plynoucí z prostředí školy i jeho běžných proměn (vnímat základní pravidla jednání ve skupině, podílet se na nich a řídit se jimi, podřídit se rozhodnutí skupiny, přizpůsobit se společnému programu, spolupracovat, přijímat autoritu) a spoluvytvářet v tomto společenství prostředí pohody
- ✓ vnímat umělecké a kulturní podněty, pozorně poslouchat, sledovat se zájmem literární, dramatické či hudební představení a hodnotit svoje zážitky (říci, co bylo zajímavé, co je zaujalo)
- ✓ zachycovat skutečnosti ze svého okolí a vyjadřovat své představy pomocí různých výtvarných dovedností a technik (kreslit, používat barvy, modelovat, konstruovat, tvořit z papíru, tvořit a vyrábět z různých jiných materiálů, z přírodnin aj.)

5. Dítě a svět

- ✓ vnímat, že svět má svůj řád, že je rozmanitý a pozoruhodný, nekonečně pestrý a různorodý – jak svět přírody, tak i svět lidí (mít elementární povědomí o existenci různých národů a kultur, různých zemích, o planetě Zemi, vesmíru apod.)
- ✓ všimát si změn a dění v nejbližším okolí. Pomáhat pečovat o životní prostředí, chránit přírodu.
- ✓ porozumět, že změny jsou přirozené a samozřejmé (všechno kolem se mění, vyvíjí, pohybuje a proměňuje) a že s těmito změnami je třeba v životě počítat, přizpůsobovat se běžně proměnlivým okolnostem doma i v mateřské škole
- ✓ mít povědomí o významu životního prostředí (přírody i společnosti) pro člověka, uvědomovat si, že způsobem, jakým se dítě i ostatní v jeho okolí chovají, ovlivňují vlastní zdraví i životní prostředí
- ✓ Osvojit si elem. poznatky o okolním prostředí, které jsou dítěti blízké, pro ně smysluplné a přínosné, zajímavé a jemu pochopitelné a využitelné pro další učení a životní praxi



Záměr:

Seznámit se s prostředím třídy, prostorami školky, učitelkami. Rozvíjet pracovní zručnost s různými materiály, objevovat rozmanitost světa. Přizpůsobovat se technickému a přírodnímu prostředí. Proniknout do tajemství učení, záměrně se soustředit, vyslechnout příběh, poznat dobro od zla. Dozvědět se, jaké máme možnosti sportovního vyžití během ročních období. A seznámit se blíže s prostředím a okolím, ve kterém žijí.

Návrhy podtémat:

- Hola, hola – školka volá!
- Drakiáda
- Z pohádky do pohádky
- Co si obléknu?
- Zimní sporty
- Letní olympiáda
- Zimní olympiáda
- Březen – měsíc knihy
- Jezdí, pluje, létá...
- Hola, hola – škola volá!
- Naše Země kulatá
- Kde bydlím?
- Hurá na výlet!
- Ve vesmíru
- Barevný týden

Dosažitelné klíčové kompetence



- **Kompetence k učení**
 - Uplatňuje získanou zkušenost v praktických situacích a v dalším učení
 - Učí se nejen spontánně, ale i vědomě. Vyvine úsilí, soustředí se na činnost a záměrně si zapamatuje. Zadanou práci dokončí, dovede postupovat podle instrukcí a pokynů, je schopno dobrat se výsledků.
- **Kompetence k řešení problémů**
 - Zpřesňuje si početní představy, užívá číselných a matematických pojmů, vnímá elementární matematické souvislosti.
 - Řeší problémy na základě bezprostřední zkušenosti. Postupuje cestou pokusu a omylu, zkouší, experimentuje. Spontánně vymýšlí nová řešení problémů a situací. Využívá pro tom dosavadní zkušenosti, fantazii a představivost.
- **Kompetence komunikativní**
 - Ovládá řeč, hovoří ve vhodně formulovaných větách. Samostatně vyjadřuje své myšlenky, sdělení, otázky i odpovědi. Rozumí slyšenému, slovně reaguje a vede smysluplný dialog.
 - Dovede využít informativní a komunikativní prostředky, se kterými se běžně setkává (knížky, encyklopedie, počítač, audiovizuální techniku, telefon apod.)
- **Kompetence sociální a personální**
 - Ve skupině se dokáže prosadit, ale i podřít. Při společných činnostech se domlouvá a spolupracuje. V běžných situacích uplatňuje základní společenské návyky a pravidla společenského styku. Je schopno respektovat druhé, vyjednávat, přijímat a uzavírat kompromisy.
 - Při setkání s neznámými lidmi či v neznámých situacích se chová obezřetně. Nevhodné chování i komunikace, která je mu nepříjemná, umí odmítnout.
- **Kompetence činností a občanská**
 - Odhaduje rizika svých nápadů, jde za svým záměrem, ale také dokáže měnit cesty a přizpůsobovat se daným okolnostem.
 - Chápe, že zájem o to, co se kolem děje, činnost, pracovitost a podnikavost jsou přínosem a že naopak lhostejnost, nevšímavost, pohodlnost a nízká aktivita mají svoje nepříznivé důsledky.
 - Dbá na osobní bezpečí a zdraví svoje i druhých, chová se odpovědně s ohledem na zdravé a bezpečné okolné prostředí.



Dílčí cíle:

1. Dítě a jeho tělo

- ✓ osvojení si poznatků a dovedností důležitých k podpoře zdraví, bezpečí, osobní pohody i pohody prostředí
- ✓ rozvoj pohybových schopností a zdokonalování dovedností v oblasti hrubé i jemné motoriky (koordinace a rozsahu pohybu, dýchání, koordinace ruky a oka apod.), ovládnutí pohybového aparátu a tělesných funkcí
- ✓ rozvoj fyzické a psychické zdatnosti

2. Dítě a jeho psychika

- ✓ osvojení si některých poznatků a dovedností, které předcházejí čtení i psaní, rozvoj zájmu opsanou podobou jazyka i další formy sdělení verbální i neverbální (výtvarné, hudební, pohybové, dramatické)
- ✓ rozvoj řečových schopností a jazykových dovedností receptivních (vnímání, naslouchání, porozumění) i produktivních (výslovnosti, vytváření pojmů, mluvního projevu, vyjadřování)
- ✓ vytváření pozitivního vztahu k intelektuálním činnostem a k učení, podpora a rozvoj zájmu o učení
- ✓ osvojení si elementárních poznatků o znakových systémech a jejich funkci (abeceda, čísla) rozvoj schopnosti sebeovládání
- ✓ rozvoj poznatků, schopností a dovedností umožňujících pocity, získané dojmy a prožitky vyjádřit

3. Dítě a ten druhý

- ✓ osvojení si elementárních poznatků, schopností a dovedností důležitých pro navazování a rozvíjení vztahů dítěte k druhým lidem
- ✓ ochrana osobního soukromí a bezpečí ve vztazích s druhými dětmi i dospělými
- ✓ rozvoj interaktivních a komunikativních dovedností verbálních i neverbálních

4. Dítě a společnost

- ✓ vytvoření základů aktivních postojů ke světu, k životu, pozitivních vztahů ke kultuře a umění, rozvoj dovedností umožňujících tyto vztahy a postoje vyjadřovat a projevovat
- ✓ seznamování se světem lidí, kultury a umění, osvojení si základních poznatků o prostředí, v němž dítě žije

5. Dítě a svět

- ✓ rozvoj schopnosti přizpůsobovat se podmínkám vnějšího prostředí i jeho změnám
- ✓ vytvoření povědomí o vlastní sounáležitosti se světem, se živou a neživou přírodou, lidmi, společností, planetou Zemí
- ✓ seznamování s místem a prostředím, ve kterém dítě žije, a vytváření pozitivního vztahu k němu

Očekávané výstupy:



1. Dítě a jeho tělo

- ✓ ovládat dechové svalstvo, sladit pohyb se zpěvem
- ✓ zvládat jednoduchou obsluhu a pracovní úkony (postarat se o hračky, pomůcky, uklidit po sobě, udržovat pořádek, zvládat jednoduché úklidové práce, práce na zahradě apod.)
- ✓ mít povědomí o některých způsobech ochrany osobního zdraví a bezpečí a tom, kde v případě potřeby hledat pomoc (kam se obrátit, koho přivolat...)
- ✓ zvládat základní pohybové dovednosti a prostorovou orientaci, ovládat koordinaci ruka x oko

2. Dítě a jeho psychika

- ✓ sledovat a vyprávět příběh, pohádku, chápat slovní vtip a humor
- ✓ utvořit jednoduchý rým, porozumět slyšenému
- ✓ poznat a vymyslet jednoduchá synonyma, homonyma a antonyma
- ✓ poznat některá písmena a číslice, popř. slova, poznat napsané své jméno
- ✓ chápat prostorové pojmy (vpravo, vlevo, dole, nahoře, uprostřed, za, pod, nad, u, vedle, mezi apod.), elementární časové pojmy (teď, dnes, včera, zítra, ráno, večer, jaro, léto, podzim, zima, rok), orientovat se v prostoru i v rovině, částečně se orientovat v čase
- ✓ chápat základní číselné a matematické pojmy, elementární matematické souvislosti a podle potřeby je prakticky využívat (porovnávat, uspořádávat a třídit soubory předmětů podle určitého pravidla, orientovat se v elementárním počtu cca do šesti, chápat číselnou řadu v rozsahu první desítky, poznat více, stejně, méně, první, poslední apod.)
- ✓ odloučit se na určitou dobu od rodičů, vyvíjet volní úsilí, soustředit se na činnost a její dokončení

3. Dítě a ten druhý

- ✓ Respektovat potřeby jiného dítěte, dělit se s ním o hračky, pomůcky, úkoly
- ✓ odmítnout komunikaci, která je mu nepříjemná, bránit se proti průjevům násilí jiného dítěte
- ✓ přirozeně a bez zábran komunikovat s druhým dítětem, navazovat a udržovat dětská přátelství

4. Dítě a společnost

- ✓ vyjednávat s dětmi i dospělými ve svém okolí. Domluvit se na společném řešení.
- ✓ adaptovat se na život ve škole, aktivně zvládat požadavky plynoucí z prostředí školy i jeho běžných proměn (vnímat základní pravidla jednání ve skupině, podílet se na nich a řídit se jimi, podřídit se rozhodnutí skupiny, přizpůsobit se společnému programu, spolupracovat, přijímat autoritu) a spoluvytvářet v tomto společenství prostředí pohody
- ✓ uvědomovat si, že ne všichni lidé respektují pravidla chování, že se mohou chovat neočekávaně, proti pravidlům, a tím ohrožovat pohodu i bezpečí druhých; odmítat společensky nežádoucí chování (např. lež, nespravedlnost, ubližování, lhostejnost či agresivitu), chránit se před ním a v rámci svých možností se bránit jeho důsledkům (vyhýbat se komunikaci s lidmi, kteří se takto chovají)

5. Dítě a svět

- ✓ orientovat se bezpečně ve známém prostředí i v životě tohoto prostředí (doma, v budově mateřské školy, v blízkém okolí)
- ✓ osvojovat si elementární poznatky o okolním prostředí, které jsou dítěti blízké, pro ně smysluplné a přínosné, zajímavé a jemu pochopitelné a využitelné pro další učení a životní praxi
- ✓ vnímat, že svět má svůj řád, že je rozmanitý a pozoruhodný, nekonečně pestrý a různorodý – jak svět přírody, tak i svět lidí (mít elementární povědomí o existenci různých národů a kultur, různých zemích, o planetě Zemi, vesmíru apod.)
- ✓ všimnout si změn a dění v nejbližším okolí
- ✓ Uvědomovat si nebezpečí, se kterým se může ve svém okolí setkat. A mít povědomí o tom, jak se prakticky chránit (kam se obrátit)



Záměr:

Záměrem tohoto integrovaného bloku je seznámit děti s tradicemi, zvyky a svátky. A to nejen na území České republiky, ale také ve světě. Ukázat dětem rozmanitost oslav a uvědomit si krásu a výjimečnost těchto tradic. Naším cílem je u dětí vytvořit základy estetického vkusu ke kultuře a umění. Pomocí smyslů rozvíjet představivost a fantazii a v rozsahu dětských možností přispívat k předání kulturního dědictví, jeho hodnot, tradic jazyka a poznání.

Návrhy podtémat:

- Strašidelný týden
- Svatý Martin
- Adventní čas přichází
- Těšíme se na Mikuláše
- Už je tu zas, vánoční čas
- Tři králové
- Karnevalová veselice
- Svátky jara – Velikonoce
- Čarodějnický týden



Dosažitelné klíčové kompetence:

- **Kompetence k učení**
 - Učí se s chutí, pokud se mu dostává uznání a ocenění
 - Klade otázky a hledá odpovědi, aktivně si všímá, co se kolem něho děje. Chce porozumět věcem, jevům a dějům, které kolem sebe vidí. Poznává, že se může mnohému naučit, raduje se z toho, co samo zvládlo.
- **Kompetence k řešení problémů**
 - Rozlišuje řešení, která jsou funkční (vedoucí k cíli) a řešení, která funkční nejsou. Dokáže mezi nimi volit.
 - Řeší problémy na základě bezprostřední zkušenosti. Postupuje cestou pokusu a omylu, zkouší, experimentuje.
- **Kompetence komunikativní**
 - ovládá řeč, hovoří ve vhodně formulovaných větách. Smostatně vyjadřuje své myšlenky, sdělení, otázky i odpovědi. Rozumí slyšenému, slovně reaguje a vede smysluplný dialog.
 - Ovládá dovednosti předcházející čtení a psaní.
 - Průběžně rozšiřuje svoji slovní zásobu a aktivně ji používá k dokonalejší komunikaci s okolím.
- **Kompetence sociální a personální**
 - Uvědomuje si, že za sebe i své jednání nese důsledky
 - Napodobuje modely prosociálního chování a mezilidských vztahů, které nachází ve svém okolí.
- **Kompetence činností a občanské**
 - má základní dětskou představu o tom, co je v souladu se základními lidskými hodnotami a normami i co je s nimi v rozporu a snaží se podle toho chovat.
 - Uvědomuje si svá práva i práva druhých, učí se je hájit a respektovat. Chápe, že všichni lidé mají stejnou hodnotu.
 - Svoje činnosti a hry se učí plánovat, organizovat, řídit a vyhodnocovat.



Dílčí cíle:

1. Dítě a jeho tělo

- ✓ Rozvoj a užívání všech smyslů.
- ✓ Osvojení si poznatků a dovedností důležitých k podpoře zdraví, bezpečí, osobní pohody i pohody prostředí.
- ✓ Uvědomění si vlastního těla.

2. Dítě a jeho psychika

- ✓ Rozvoj řečových schopností a jazykových dovedností receptivních i produktivních.
- ✓ Rozvoj, zpřesňování a kultivace smyslového vnímání. Přejít od konkrétně názorného myšlení k myšlení slovně – logickému. Rozvoj paměti a pozornosti, přechod od bezděčných forem těchto funkcí k úmyslným, rozvoj a kultivace představivosti a fantazie.
- ✓ Rozvoj poznatků, schopností a dovedností umožňující pocity, získané dojmy a prožitky vyjádřit

3. Dítě a ten druhý

- ✓ Rozvoj interaktivních a komunikativních dovedností
- ✓ Posilování prosociálního chování ve vztahu k ostatním lidem.

4. Dítě a společnost

- ✓ Vytváření povědomí o existenci jiných kultur.
- ✓ Rozvoj společenského i estetického vkusu.
- ✓ Rozvoj základních kulturně společenských postojů, návyků a dovedností dítěte. Aktivně se přizpůsobovat společenskému prostředí a zvládat jeho změny.

5. Dítě a svět

- ✓ Vytváření povědomí o širším přírodním, kulturním a technickém prostředí. O jejich rozmanitosti, vývoji a neustálých proměnách.
- ✓ Poznávání jiných kultur.
- ✓ Vytvoření povědomí o vlastní sounáležitosti se světem, živou a neživou přírodou, lidmi, společnostmi



Očekávané výstupy:

1. Dítě a jeho tělo

- ✓ Zachovávat správné držení těla.
- ✓ Zvládat základní pohybové dovednosti a prostorovou orientaci.
- ✓ Ovládat koordinaci ruky a oka, zvládat jemnou motoriku (zacházet s předměty denní potřeby, pomůckami, nástroji, barvami, nůžkami, papírem, modelovací hmotou, zacházet s jednoduchými nástroji).

2. Dítě a jeho psychika

- ✓ Správně vyslovovat.
- ✓ Naučit se zpaměti krátké texty (reprodukovat říkanky, pohádky, dramatizace).
- ✓ Zaměřovat se na to, co je z poznávacího hlediska důležité (odhalovat podstatné znaky, vlastnosti předmětů, nacházet společné znaky, podobu a rozdíl)
- ✓ Postupovat a učit se dle pokynů a instrukcí.
- ✓ Uvědomovat si příjemné i nepříjemné citové prožitky, rozlišovat citové projevy.

3. Dítě a ten druhý

- ✓ Dodržovat dohodnutá a pochopená pravidla vzájemného soužití doma, v mateřské škole i veřejnosti. Dodržuje herní pravidla.
- ✓ Přirozeně a bez zábran komunikuje s druhým dítětem, navazuje a udržuje lidská přátelství.

4. Dítě a společnost

- ✓ Chovat se zdvořile, přistupovat k druhým lidem, k dospělým a dětem bez předsudků, s úctou k jejich osobě. Vážít si jejich práce a úsilí.
- ✓ Vyjadřovat se prostřednictvím hudebních a hudebně pohybových činností, zvládat základní hudební dovednosti vokální i instrumentální.
- ✓ Vyjednávat s dětmi i dospělým ve svém okolí. Domluvit se na společném řešení.

5. Dítě a svět

- ✓ Všítmat si změny a dění v nejbližším okolí.
- ✓ Mít povědomí o širším společenském, věcném, přírodním, kulturním i technickém prostředí i jeho dění v rozsahu praktických zkušeností a dostupných praktických ukázek v okolí dítěte.
- ✓ Vnímat, že svět má svůj řád, je rozmanitý a pozoruhodný. Nekonečně pestrý a různorodý – jak svět přírody, tak svět lidí

6 Evaluační systém

Evaluaci vnímáme jako cestu ke kvalitě. Evaluační a hodnotící činnost je pro naši mateřskou školou odrazový můstek vpřed. Autoevaluační proces probíhá průběžným hodnocením vzdělávacích činností, podmínek i organizace samotné. K evaluaci přistupujeme systematicky a komplexně dle předem připraveného plánu.

OBLAST EVALUACE	PROSTŘEDKY	ČASOVÝ PLÁN	ODPOVĚDNOST
Soulad ŠVP (TVP) s RVP PV	<ul style="list-style-type: none"> Komparační tabulka – soulad ŠVP s RVP PV Pedagogická rada (konzultace) 	1x ročně (a dle potřeby např. změnou RVP PV)	Ředitelka
Plnění cílů ŠVP (TVP)	<ul style="list-style-type: none"> TVP podtéma – písemné zhodnocení 	1x týdně	Pedagog
	<ul style="list-style-type: none"> Kontrola dokumentace (TVP, třídní knihy) 	průběžně	Ředitelka
	<ul style="list-style-type: none"> Kontrola naplňování cílů 	Průběžně	Pedagog, ředitelka MŠ
Obsah vzdělávání (zpracování a realizace integrovaných bloků)	<ul style="list-style-type: none"> Hospitace 	2x ročně	Ředitelka
	<ul style="list-style-type: none"> Orientační vstupy 	Průběžně	Ředitelka
Práce pedagogů (včetně sebereflexe)	<ul style="list-style-type: none"> Hospitace 	2x ročně	Ředitelka
	<ul style="list-style-type: none"> Sdílení dobré praxe (návštěva jiné MŠ, popř. zápisu do ZŠ) 	1x ročně	Pedagog
	<ul style="list-style-type: none"> Rozhovory Fotodokumentace 	průběžně	Ředitelka, pedagog
	<ul style="list-style-type: none"> Autoevaluační dotazník 	1x ročně (červen)	Ředitelka
	<ul style="list-style-type: none"> DVPP 	2x ročně	<ul style="list-style-type: none"> Pedagog, učitelka
Výsledky vzdělávání (pedagogická diagnostika)	<ul style="list-style-type: none"> Písemný záznam, zhodnocení Zakládání kresby, grafomotorických listů Diagnostický list 	3x do roka (říjen, leden, duben) Předškoláci + 2x iSophi (počátek šk. roku a březen)	pedagog
Kvalita podmínek vzdělávání	<ul style="list-style-type: none"> Kontrola dokumentů školy – aktualizace 	1x ročně (na konci šk. roku) případně dle legislativních změn	Ředitelka MŠ
<ul style="list-style-type: none"> Organizace (škola) 	<ul style="list-style-type: none"> Kontrola vnitřního systému Kontrola vnějšího systému (nástěnky, web, tiskoviny aj.) 	Vnější 1x měsíc Ostatní 1x ročně	Pedagogové + ředitelka MŠ
<ul style="list-style-type: none"> Informační systém a PR školy 			

<ul style="list-style-type: none"> • Spolupráce s rodiči 	<ul style="list-style-type: none"> • Dotazníky pro rodiče, akce školy, semináře, schůzky, adaptační program 	Po celý rok	Kolektiv MŠ
<ul style="list-style-type: none"> • Personální oblast 	<ul style="list-style-type: none"> • Porady, dotazníky, hospitace, kontrolní činnost 	Průběžně	ředitelka
<ul style="list-style-type: none"> • Hospodaření školy, finance 	<ul style="list-style-type: none"> • Rozpočet školy, kontrola čerpání 	Měsíčně – velký 1x ročně	
<ul style="list-style-type: none"> • Personální a pedagogické zajištění 			
<ul style="list-style-type: none"> • Spoluúčast rodičů 	<ul style="list-style-type: none"> • Mimoškolní a školní akce 	Průběžně (vždy po skončení akce)	Pedagog
	<ul style="list-style-type: none"> • Individuální rozhovory s rodiči 	Průběžně	Pedagog

